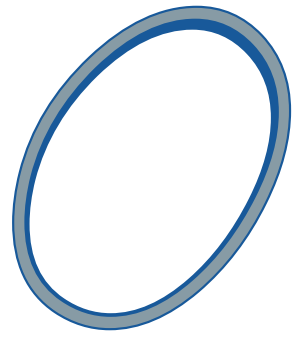


INTRODUCCIÓN

INTRODUCTION





*José Manuel Vilariño Anca
Presidente de la Autoridad Portuaria de Ferrol-San Cibrao
President of the Port Authority of Ferrol-San Cibrao*

SALUDA DEL PRESIDENTE

R

eciban mi bienvenida a los Puertos de Ferrol y San Cibrao.

2013 ha sido un año de esfuerzo de todo nuestro grupo portuario para seguir avanzando en ofrecer la mejor logística portuaria posible. Ese es nuestro objetivo para dar servicio a la economía y sociedad de nuestra área de influencia. Para mí, 2013 ha representado también el año de inicio de mi actividad como presidente y he de manifestar mi agradecimiento por el recibimiento de esta gran Comunidad Portuaria en la que ya estoy integrado y a la que me enorgullece pertenecer.

El norte de Galicia tiene un gran capital humano e industrial en el que la logística marítima juega un papel fundamental en el entorno nacional e internacional. Desde nuestra Autoridad Portuaria somos conscientes de ello y de que debemos contribuir al desarrollo de las actividades actuales y aprovechar el gran potencial de futuro existente.

Durante el pasado ejercicio hemos tenido hitos importantes como, por ejemplo, el haber alcanzado nuestra mayor cifra histórica en movimiento de mercancía general, con casi un millón de toneladas. Se trata del reflejo de sectores pujantes de nuestro entorno como el forestal o el siderúrgico, que han avanzado en sus exportaciones a pesar de un adverso clima económico general.

Tengo el compromiso de estar cerca de todos los ciudadanos y de la Comunidad Portuaria, con todas las personas y entidades que tienen una relación con nuestra zona de influencia y actividad. Se trata de una cercanía debida pues, desde los orígenes, no se entiende nuestra actividad sin una relación coordinada con la sociedad.

En este sentido, me gustaría destacar la celebración en diciembre de 2013 de una nueva edición de nuestra Jornada Empresa-Puerto, evento que aspira a ser el punto de encuentro de nuestra nutrida, capaz y diversificada Comunidad Portuaria. La puesta en marcha en el pasado año de nuestro primer Concurso de Dibujo Infantil "Nuestros Puertos" también me parece significativo en el camino de divulgar entre los más jóvenes nuestra actividad y nuestra función en la sociedad.

PRESIDENT'S NOTE

W

elcome to the Ports of Ferrol and San Cibrao.

2013 has been a year of effort of all our port group to move forward in offering the economy and society of our area the best possible port logistics. For me, it has also represented the starting year of my activities as president and I have to express my gratefulness for the welcome from this great Port Community in which I'm already integrated and I'm proud to belong.

Northern Galicia has great human and industrial capital in the maritime logistics and plays a key role from national and international scope. From our Port Authority we are aware of it and that we must contribute to the development of current activities and to take advantage of the great potential existing for the future.

During the past year we have had major milestones as, for example, that we have reached our greatest historical figure in movement of general cargo, with nearly one million tonnes, reflecting booming sectors of our area such as forestry or steel, which have advanced in exports despite adverse general economic climate.

I am committed to being close to all citizens and the Port Community, people who have a relationship with our area of influence. This closeness is a must, from the beginning, as our activity is not understood without a coordinated relationship with society.

In this regard, I would highlight the celebration in December 2013 of a new edition of our Company-Port Conference, which aims to be the meeting point for our wide, capable and diversified Port Community. The launch last year of our first Children's Drawing Contest "Our Ports" is also significant in the way of spreading our activity and role in society among the young.

Our effort is to collaborate from our Port Authority for the competitiveness of our economic sectors to growing and for more industries to establish to generate activity and employment.

Regarding this, in 2013 we obtained good economic results, because of an effort in our management and in reducing costs, with the goal to be more competitive and to reduce our rates and to be able to make discounts to strategic or new traffics. The launch of the new railway terminal in the Inner Harbour of Ferrol in the past year is also under our objective to provide better logistical conditions to our customers.



Nuestro esfuerzo es el de colaborar desde nuestra Autoridad Portuaria para que la competitividad de nuestro tejido económico sea cada vez mayor. Con ello también queremos contribuir por nuestra parte para que cada vez tengamos más industrias que generen actividad y empleo.

En 2013 hemos obtenido un buen resultado económico, fruto de un esfuerzo de gestión y de contención del gasto. En la línea de lo comentado y de nuestro objetivo de ser más competitivos, nuestro resultado nos permite poder reducir nuestras tasas y ser capaces de bonificar tráficos estratégicos o nuevos. La puesta en marcha de la nueva terminal ferroviaria en el Puerto Interior de Ferrol durante el pasado año también va en la línea de aportar mejores condiciones logísticas a nuestros clientes.

Espero que puedan obtener interesantes informaciones del análisis de esta Memoria Anual de 2013 de la Autoridad Portuaria de Ferrol-San Cibrao y me pongo a su disposición para atender sus comentarios y sugerencias en presidencia@apfsc.es.

Muchas gracias.

Ferrol, octubre de 2013

José Manuel Vilariño Anca



I hope you can get interesting information from the analysis of this 2013 Annual Report of the Port Authority of Ferrol-San Cibrao and I am available to hear your views and suggestions via presidencia@apfsc.es .

Thank you very much.

Ferrol, October 2013

José Manuel Vilariño Anca



Alejandro Rey Seoane
Director de la Autoridad Portuaria de Ferrol-San Cibrao
Manager of the Port Authority of Ferrol-San Cibrao



INFORME DEL DIRECTOR

La Autoridad Portuaria de Ferrol- San Cibrao ha conseguido en el ejercicio 2013 superar, por quinta vez en su historia, los 12 millones de toneladas de movimiento de mercancías, consolidando de este modo la recuperación de tráficos iniciada en 2011. Por tanto, tras el breve parón de la crisis, que notamos especialmente en el ejercicio 2010, hemos retomado con fuerza la senda del crecimiento.

Se han movido por nuestros muelles un total de 12.539.644 toneladas, y el número de buques atracados ha ascendido a 1.097.

Los graneles sólidos han sido, una año más, la forma de presentación preponderante, con 8.999.195 toneladas. En este ámbito debemos destacar las cifras de movimiento de bauxita y alúmina de Alcoa por el puerto de San Cibrao, que incrementaron las del año anterior en un 5,9%.

Estos tráficos, unidos al movimiento de carbón de importación con el que Endesa alimenta su central térmica de As Pontes -tráfico que se realiza en la moderna terminal que la empresa tiene en el puerto exterior de Cabo Prioriño- han posibilitado que la Autoridad Portuaria de Ferrol-San Cibrao se establezca en el segundo puesto en movimiento de graneles sólidos en España, tras el puerto de Gijón.

En cuanto a los graneles líquidos, alcanzaron 2.530.587 toneladas, destacando los productos petrolíferos, cuyo tráfico se materializa tanto en Ferrol (Forestal del Atlántico) como en San Cibrao (Alcoa), y el gas natural licuado (GNL), movido a través de la terminal de Reganosa.

Respecto a este último tráfico, no podemos dejar de reseñar las sinergias establecidas entre Reganosa y Navantia, como por ejemplo, la que supone la posibilidad de realizar en Ferrol carga de GNL para la operación de enfriado de tanques o "cooling down". Estas sinergias, unidas a la competitividad del astillero en el ámbito de las reparaciones, han permitido que la ría de Ferrol se haya establecido como referencia mundial en el mantenimiento de buques gaseros.

Por lo que a la mercancía general se refiere, se alcanzó un máximo histórico, moviéndose un total de 981.696 toneladas, principalmente debido al crecimiento

REPORT OF THE DIRECTOR



The Port Authority of Ferrol-San Cibrao has succeeded to surpass in 2013, for the fifth time in its history, the 12 million tons of cargo, and so, consolidating traffic recovery started in 2011, after the short break of the crisis that was especially suffered in 2010, we have taken the path of growth.

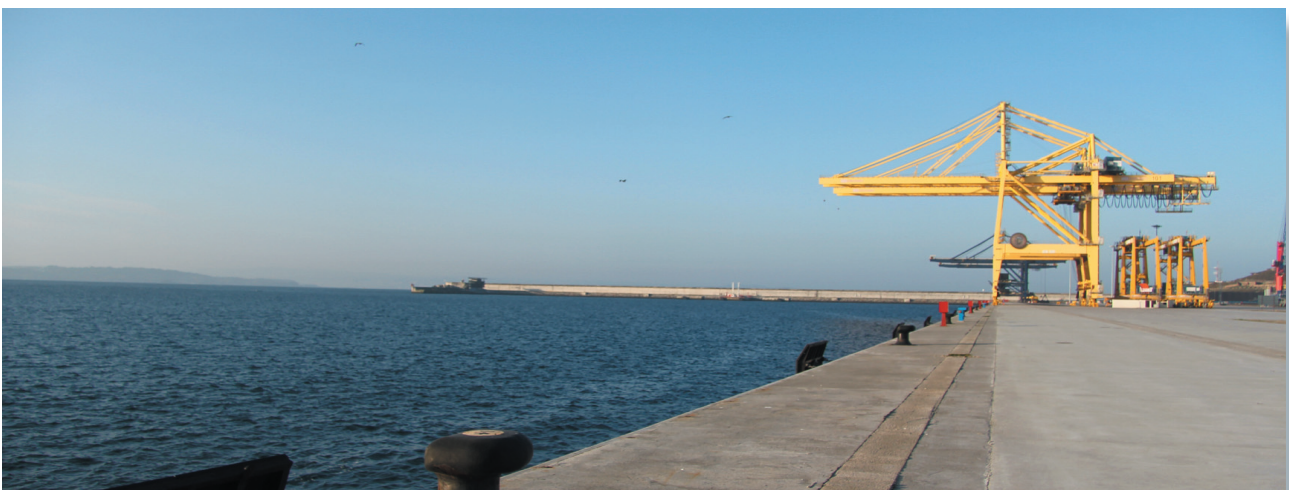
12,539,644 tons have been handled using our quays and the number of moored ships reached 1,097.

Solid bulk traffics, the greater mode for our cargoes, have reached the figure of 8,999,195 tons. Regarding this, we should point out the performance of Alcoa handling bauxite and alumina in the port of San Cibrao, that increased last year by 5.9%.

This traffic, added to the movement of imported coal that Endesa uses in its power plant in As Pontes, operation that takes place in modern terminal that the company has in the outer harbour of Cape Prioriño, have enabled the Port Authority of Ferrol-San Cibrao to stabilize in the second position for bulk solids in Spain, after the port of Gijon.

Regarding liquid bulk, we reached 2,530,587 tons, highlighting petroleum products, traffic handled both in Ferrol (Forestal del Atlantico) and San Cibrao (Alcoa), and liquefied natural gas (LNG), moved through Reganosa terminal.

Regarding the latter traffic, we can not forget to mention the established synergies between Reganosa and Navantia, for example, which includes loading in Ferrol LNG cargo for the operation of cooling tanks or "cooling down". These synergies, together with the shipyard's competitiveness in the field of reparations have allowed Ferrol to establish as a world reference in the maintenance of gas carriers.



de los tráficos de madera, que se incrementaron en un 52,36% y de palanquilla. El resto de mercancías -acero, aerogeneradores, maquinaria- con excepción del papel, cerraron tráficos muy similares al ejercicio 2012.

Este registro demuestra la capacidad multipropósito de nuestras instalaciones, por las que se mueven muy diversas mercancías procedentes de las distintas áreas que conforman nuestro hinterland y foreland.

A la vista de lo expuesto, puede afirmarse que la política de diversificación de tráficos y atracción de nuevos operadores emprendida en los últimos años por esta entidad para ir reduciendo la dependencia de los graneles sólidos minerales está dando resultados positivos.

En los próximos años tenemos fundadas esperanzas de continuar en esta senda, con la puesta en explotación de la terminal de contenedores que la empresa Ferrol Container Terminal está desarrollando en el puerto exterior, unida a las buenas perspectivas en el sector primario, tan importante en nuestra zona, y en concreto en el ámbito forestal. A ello ha de añadirse que, por primera vez en los últimos años, el sector de los biocarburantes parece dar síntomas de recuperación.

Por cuanto a los tráficos de pasaje se refiere, el gran esfuerzo realizado para incluir a la ciudad de Ferrol en el circuito internacional de cruceros permitió cerrar el año con 9 escalas, incluyendo entre ellas las primeras escalas de dos compañías de relevancia mundial en el sector, como son P&O y MSC. Además, se cerraron un total de 26 escalas para el 2014, y las previsiones para 2015 también son esperanzadoras. Todo ello no hubiera sido posible sin la colaboración activa del Concello de Ferrol, la Diputación de A Coruña y la Xunta de Galicia, conscientes de que esta actividad es positiva para el comercio, la hostelería y las empresas del sector y por extensión a toda la ciudad y su entorno.

Dentro del ámbito de las infraestructuras, no quiero dejar pasar la oportunidad de resaltar la finalización en el año 2013 del nuevo acceso ferroviario al muelle Cerramiento Norte del puerto de Ferrol, y la habilitación en el mismo de una moderna terminal ferroviaria con la que esperamos recuperar los tráficos ferroportuarios y ofrecer a nuestros clientes mayores y mejores soluciones para su logística.

En esta misma línea de mejora continua, seguimos trabajando en facilitar a nuestros clientes unos servicios portuarios cada vez mejores y más competitivos: fomentando, siempre que ello es viable, la existencia de múltiples prestatarios, regulando nuevas actividades, etc.

No puedo dejar de hacer mención a los buenos resultados económicos obtenidos en 2013:

- El importe neto de la cifra de negocios se ha situado en 19,9 millones de euros, muy próximo al de 2012, año excepcional en cuanto a tráficos, y por encima de la previsión actualizada del presupuesto en más de 2,3 millones. Aún a pesar del descenso producido en los ingresos directamente relacionados con el movimiento de mercancías, los derivados de concesiones y autorizaciones han

A record high was reached in general cargo, moving a total of 981,696 tons, mainly due to growth in wood traffic, which increased by 52.36% and steel billets. The rest of this goods, like steel, wind mills' parts or machinery, except paper, reached figures very similar to those in 2012.

This record probes the capacity of our multipurpose facilities, through which a variety of goods, from the different areas that make our hinterland and foreland, are handled.

As seen above, we can say that the policy of diversification of traffics and of attracting new cargoes in the recent years undertaken by this organization to gradually reduce dependence on mineral solid bulks is giving positive results.

In the coming years, we have reasonable expectations of continuing on this path with the start-up of the container terminal that the company Ferrol Container Terminal is developing in the Outer Harbour and the good forecast in the primary sector, so important in our area, specifically in forestry. To this must be added that for the first time in recent years, the biofuels sector appears to show signs of recovery.

Regarding passenger traffic, the great effort made to include the city of Ferrol in the international cruise circuits allowed to receive the year with 9 calls, including among them the first stops of two companies with global relevance in the sector, such as P&O and MSC. In addition, a total of 26 calls were scheduled for 2014, and forecasts for 2015 are also encouraging. This would not have been possible without the active collaboration of the Council of Ferrol, the Diputacion, the Xunta de Galicia and Puertos del Estado, all aware that this activity is positive for the shops, restaurants and tourism companies.

Within the area of infrastructure, I do not want to miss the opportunity to highlight the completion in 2013 of the new rail access to the Cierre Norte quay of the Inner Harbour of Ferrol and construction of a modern railway terminal with which we expect to recover railway traffics and providing our largest customers better solutions for their logistics.

In this same line of continuous improvement, we are working on providing our customers with even better and more competitive port services: encouraging, wherever this is feasible, the existence of multiple providers, regulating new activities, etc.

Finally, let me mention the good economic results for the year 2013:

- The net turnover stood at 19.9 million euros, close to the 2012 record year in terms of traffic, and above the updated budget forecast over 2.3 million. Yet despite the decline in the income directly related to the movement of cargoes, those coming from concessions and authorizations have grown but not enough to compensate that fall.
- Operating costs have decreased by more than 683 thousand euros compared to 2012 and with a degree of budget execution of 96.6%, mainly due to the decrease in losses from worse trade operations.
- The financial result was improved significantly (217.3%) going from 191 to 606 thousand euros. The productivity of available cash, together with the decline in interest rates on bank debt, were the main reasons behind this improvement.
- Profit for the year stood at 6.5 million euros, with an increase of 2.5% over the previous year and more than 120% over what was forecasted in the budget update.
- Also, the funds generated from operations or cash flow reached 11.9 million euros, 2.9% more than in 2012 and 42.4% higher than what was forecasted in the budget update. Meanwhile, the working capital amounted at 31 December 21.2 million, 4 million more than at the end of the 2012.

crecido aunque no lo suficiente como para compensar dicha caída.

- Los gastos de explotación han descendido en más de 683 mil euros con respecto a 2012 y con un grado de ejecución presupuestaria del 96,6%, como consecuencia principalmente del descenso en las pérdidas por deterioro de operaciones comerciales.
- El resultado financiero mejora significativamente (217,3%) pasando de 191 a 606 miles de euros. La rentabilización de las disponibilidades líquidas, junto con el descenso de los tipos de interés aplicados al endeudamiento bancario, han sido las principales causas que sustentan esta mejora.
- El resultado del ejercicio se situó en 6,5 millones de euros, con un crecimiento del 2,5% con respecto al año anterior y más del 120% del previsto en la actualización del presupuesto.
- A su vez, los recursos procedentes de las operaciones o cash flow, han alcanzado los 11,9 millones de euros, un 2,9% más que en 2012 y un 42,4% más que el previsto en la actualización presupuestaria. Por su parte, el fondo de maniobra, se situó a 31 de diciembre en 21,2 millones, superando en 4 millones al del cierre de 2012.

Todos estos resultados posibilitan que ofertemos a nuestros clientes tasas y bonificaciones que nos colocan entre los puertos más competitivos de España en esta materia, y nos permiten abordar los próximos años con optimismo, con la visión de seguir mejorando, para convertirnos en una apuesta obligada en el arco atlántico europeo.



These results enable us to offer our customers low rates and discounts that puts us among the most competitive ports of Spain in this matter and allow us to tackle the coming years with optimism, with the vision to continue to improve to become a great choice in the European Atlantic region.



COMPOSICIÓN DEL CONSEJO DE ADMINISTRACIÓN

BOARDS OF DIRECTORS

PRESIDENTE / CHAIRMAN

D. José Manuel Vilariño Anca (1)

CAPITÁN MARÍTIMO / HARBOUR MASTER

D. Jorge Cao Ruíz *Capitanía Marítima de Ferrol / Master's Harbour Office*

VOCALES / MEMBERS

D^a. Adela Álvarez Caramés *Representante de la Administración General del Estado
State General Administration Representative*

D. Manuel Garat Caramé *Representante de la Administración General del Estado
State General Administration Representative*

D. Manuel Gómez Martín *Representante de la Administración General del Estado
State General Administration Representative*

D. Juan José Fernández García *Representante del Ayuntamiento de Ferrol
Town Council of Ferrol Representative*

D. José Demetrio Salgueiro Rapa *Representante del Ayuntamiento de Xove
Town Council of Xove Representative*

D^a. Ana Dolores Prego Rodríguez (2) *Representante de la Cámara de Comercio, Industria y Navegación de Ferrol
Chamber of Commerce Representative*

D. Francisco Santiañez Orero *Representante de la Confederación Provincial de Empresarios
Business men Confederation Representative*

D. Sergio Saavedra Martínez (3) *Representante de la Organización Sindical más representativa en el Puerto. CC.OO
Trade Unions Representative*

D. Diego Calvo Pouso *Representante de la Xunta de Galicia
Xunta of Galicia Representative*

D. Pablo Ramón Fernández Asensio *Representante de la Xunta de Galicia
Xunta of Galicia Representative*

D^a. Cristina Ortiz Dorda (4) *Representante de la Xunta de Galicia
Xunta of Galicia Representative*

D^a. Raquel Arias Rodríguez (5) *Representante de la Xunta de Galicia
Xunta of Galicia Representative*

VOCAL CON VOZ PERO SIN VOTO / MEMBER VOICE BUT NO VOTE

D. Alejandro Rey Seoane *Director de la Autoridad Portuaria.
Port Authority Director*

SECRETARIO DEL CONSEJO DE ADMINISTRACIÓN/ SECRETARY OF BOARD OF DIRECTORS

D. Antonio López Coira *Secretario General de la Autoridad Portuaria.
Port Authority Secretary*

(1) Sustituyó a D. Ángel M. del Real Abella por Orden de la Consellería do Medio Rural e do Mar de 27/04/2013, nombramiento publicado en el B.O.E. de fecha 24/05/2013.

(2) Sustituyó a D. Juan Gato Díaz por Orden de la Consellería do Medio Rural e do Mar de 18/12/2012.

(3) Sustituyó a D. Julio Abelleira Souto por Orden de la Consellería do Medio Rural e do Mar de 15/10/2013.

(4) Cesada por Orden de la Consellería do Medio Rural e do Mar de 20/05/2013.

(5) Nombrada por Orden de la Consellería do Medio Rural e do Mar de 27/02/2013.

(6) Sustituyó a D. Emilio García García en virtud del acuerdo del Consejo de Administración de la Autoridad Portuaria de Ferrol - San Cibrao, adoptado en sesión de fecha 30/10/2013.

COMPOSICIÓN DEL CONSEJO DE NAVEGACIÓN

NAVIGATION BOARD

PRESIDENTE / CHAIRMAN

D. Alejandro Rey Seoane (1) *Autoridad Portuaria de Ferrol-San Cibrao. Director / Port Authority Director*

VICEPRESIDENTE / VICEPRESIDENT

D. José Manuel Fernández Grandal *Capitanía Marítima de Ferrol / Master's Harbour Office*

VOCALES / MEMBERS

D. Nicolás Veiga Freire *Autoridad Portuaria de Ferrol-San Cibrao / Port Authority*
D. Javier Gómez Calviño *Autoridad Portuaria de Ferrol-San Cibrao / Port Authority*
D. Pablo Celso Hernando Hidalgo (2) *Puerto de San Cibrao (Alcoa) / San Cibrao Port*
D. Manuel Salgado Montero *Comandancia Naval (Ministerio De Defensa) / Naval Comand*
D. Ramón González Pol *Arsenal Militar / Military Arsenal*
D. Valentín González Formoso *Concello de As Pontes / As Pontes Council*
D. David Escudero Dans *Consellería do Mar (Delegado Comarcal De Ferrol) / Sea Department*
D^a. M. del Carmen Álvarez Alvarinho *Aduana / Customs*
D. Juan Ramón López Prieto *Cámara de Comercio / Chamber of Commerce*
D^a. M^a Luisa Menéndez Miramontes *Colegio de Ingenieros de Caminos, Canales y Puertos / Engineers College*
D. Rubén Ferrer Abeledo *Cofradía de Pescadores / Fishermen Asociation*
D. Javier Romero López *Central Sindical CC.OO. / Trade Unions*
D. Xesús Anxo López Pintos *Central Sindical CIG / Trade Unions*
D. José Ramón Piñeiro Rodríguez *Central Sindical U.G.T. / Trade Unions*
D^a. Sonia Fernández Vergara *Empresas Consignatarias / Shipping Agents*
D. José López Rodríguez *Empresas Estibadoras / Stevedore Companies*
D. José Manuel Paz Silva *Corporación de Prácticos De Ferrol / Pilots Asociation*
D. Gustavo Boado Liebing *Empresas de Remolque / Towage Companies*
D. Manuel Zalvide Torrente *Empresa de Amarre (Botaman) / Mooring*
D. Jesús Pintos Rodríguez *Empresa de Amarre (Amarradores Del Puerto Y Ría De Ferrol) / Mooring*
D. Julio Ríos Arribe *Empresa Tráfico Interior (Fernández Cabana S.L.) / Inner Traffic*
D. Miguel Ángel Rodríguez Lorenzo *Construcción Naval / Ship Building*
D. Carlos Gil Robles *Empresas que Generan Mayor Tráfico (Megasa Siderúrgica S.L.) / Highest Traffic companies*
D. José Manuel Pena Salido *Forestal del Atlántico S.A.*
D. Emilio Bruquetas Serantes *Reganosa*
D^a. Ana Belén Paz Pena *Endesa Generación, S.A.*
D. Ignacio De La Peña Zarzuelo *Unión Fenosa Gas S.A*
D. Álvaro Aguado Valderrama *Unión Fenosa Gas Comercializadora S.A.*

SECRETARIO / SECRETARY

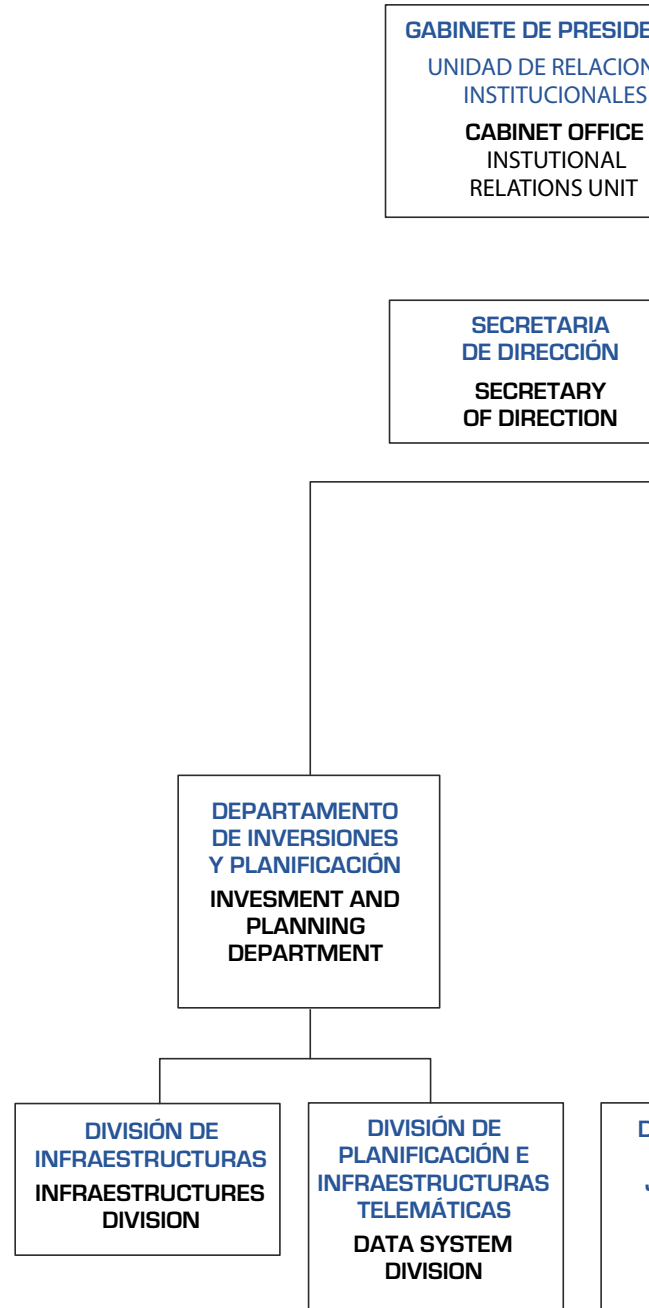
D. Antonio López Coira *Autoridad Portuaria de Ferrol-San Cibrao / Port Authority*

(1) Sustituyó a D. Emilio García García, en virtud del acuerdo del Consejo de Administración de la Autoridad Portuaria de Ferrol-San Cibrao, adoptado en sesión de fecha 18 de diciembre de 2013.

(2) Sustituyó a D. Miguel Ángel Lorenzo de la Fuente en virtud del acuerdo del Consejo de Administración de la Autoridad Portuaria de Ferrol-San Cibrao, adoptado en sesión de fecha 18 de diciembre de 2013.

ORGANIGRAMA

ORGANISATIONAL INFRAESTRUCTURE



DIRECTORIO

PRESIDENTE: José Manuel Vilariño Anca, presidencia@apfsc.es

DIRECTOR: Alejandro Rey Seoane, direccion@apfsc.es

ÁREA DE EXPLOTACIÓN: Nicolás Veiga Freire, nveiga@apfsc.es

ÁREA ECONÓMICO-FINANCIERA: Manuel Vázquez Faraldo, mvazquez@apfsc.es

DEPARTAMENTO DE ADMINISTRACIÓN Y RECURSOS HUMANOS: Antonio López Coira, alcoira@apfsc.es

DEPARTAMENTO DE CONTROL ESTADÍSTICO Y CALIDAD: Débora Acea Escrich, daceea@apfsc.es

DEPARTAMENTO COMERCIAL Y DE DESARROLLO: Julio Hernández Sanmamed, jhernandez@apfsc.es

DEPARTAMENTO DE DOMINIO PÚBLICO Y OPERACIONES PORTUARIAS: Javier Gómez Calviño, jgcalvino@apfsc.es

DEPARTAMENTO DE MANTENIMIENTO Y SEÑALES MARÍTIMAS: Gervasio Dopico Martínez, gdopico@apfsc.es

